

全国学力・学習状況調査の活用に係る動画

調査結果データの見方について！ 全般編



千葉県総合教育センター

文科省から提供される結果データについて

文科省の結果データは、例年7月下旬に提供されます

R5年度の提供データ（小学校）は以下のとおり

- 01 調査結果概況
- 02 問題別調査結果
- 03 問題別（解答類型）調査結果
- 04 回答結果集計（児童質問紙<表>）
- 05 回答結果集計（児童質問紙<グラフ>）
- 06 解答・回答状況（児童）_01

- 07 回答状況（学校質問紙）
- 08 全国学力・学習状況調査結果チャート（学校）

- 09 学校別解答状況整理表（S-P表）
- 10 学級別解答状況整理表（S-P表）_01
- 11 個人票_01

※中学校も同様のデータが提供されます。

○学校だより、学校HP、学年だより、保健だより、保護者会、PTA家庭教育学級、SNS等で広く活用 **情報発信**

○校内研修や授業づくり、指導案等で活用 **実態把握・根拠データ**

○**学校改善**の検討（評価指標への反映等）

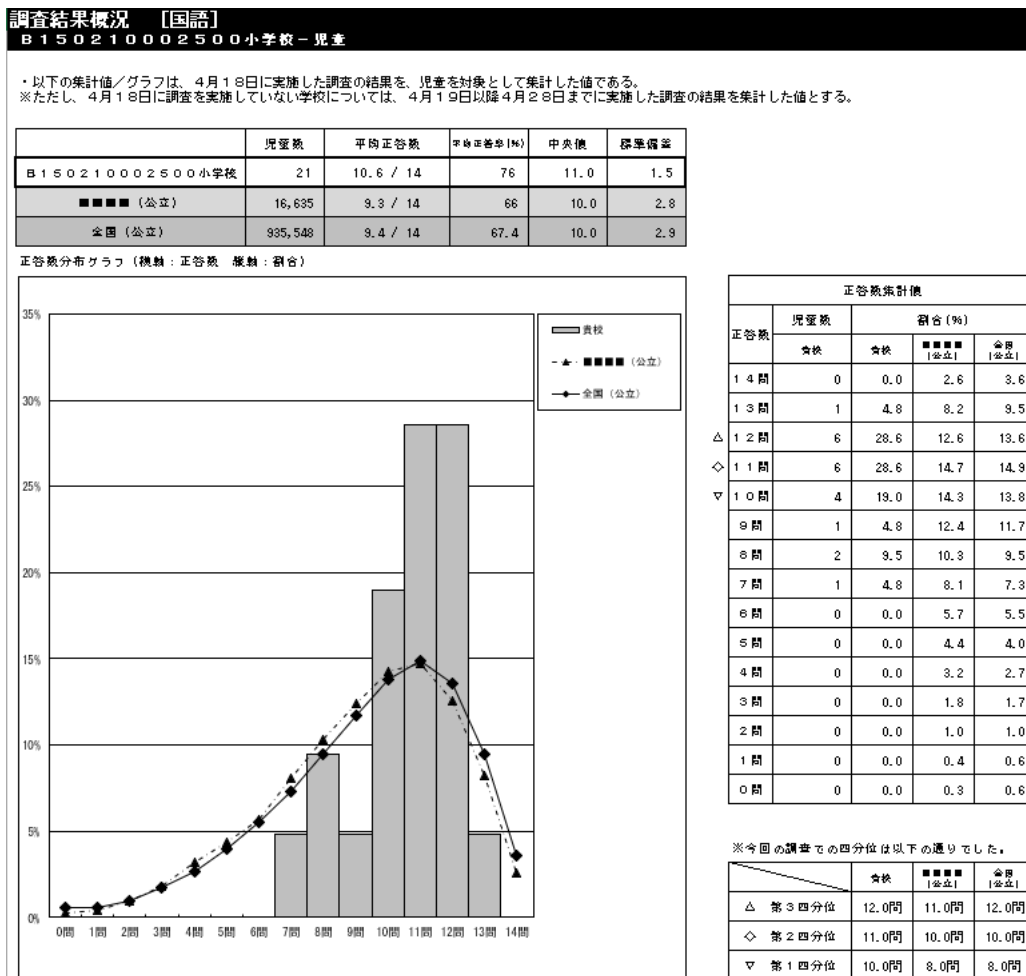
○児童生徒**個人の達成状況を分析し個別最適な学びの実現へ**

○集団（学年または学級）における各設問正答率を全国と比較し**授業改善へ**

文科省から提供される結果データについて

01 調査結果概況

(R5：小学校サンプル)



平均正答数や平均正答率についてまとめ、児童の正答数分布のグラフが示されている。また、県や国のデータと比較することもできる。

文科省から提供される結果データについて

02 問題別調査結果

(R5：小学校サンプル)

令和5年度全国学力・学習状況調査
問題別調査結果【国語】
B150210002500小学校一児童

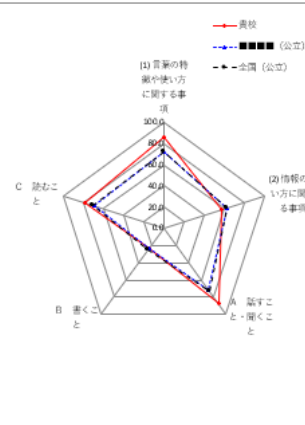
以下の集計値グラフは、4月18日に実施した調査の結果を集計した値である。
※ただし、4月18日に調査を実施していない学校については、4月19日以降4月28日までに実施した調査の結果を集計した値とする。

集計結果

対象児童数	B150210002500小学校	■ (公立)	■ (私立)
	21	16,638	988,548

分類	区分	対象員数 [員]	平均正答率 [%]		
			学校	■ (公立)	■ (私立)
全体		14	76	66	67.4
学習指導要領の 内容	読解及び 読後	(1) 言葉の特色や使い方に關する事項	85.7	71.6	72.1
		(2) 情報の使い方に關する事項	57.1	62.1	63.1
		(3) 要旨の言語文化に關する事項	0		
	思考力、 判断力、 表現力等	A 話すこと・聞くこと	87.3	72.2	73.3
		B 書くこと	23.8	22.9	25.4
C 読むこと	77.8	68.2	70.2		
読解の観点	読解・読後	7	77.6	68.9	69.6
	思考・判断・表現	7	74.1	63.4	65.1
	本教材に学習に關り關む態度	0			
出題形式	選択式	9	79.4	73.2	74.0
	短答式	2	81.0	62.1	63.8
	記述式	3	61.9	47.8	49.9

<学習指導要領の内容の平均正答率の状況>



設問ごとに平均正答数や平均正答率についてまとめられており、県や国のデータと比較することもできる。
また、学習指導要領の各領域の平均正答率の状況についてレーダーチャートが示されている。

問題別集計結果

問題番号	問題の概要	出題の観点	学習指導要領の内容			読解の観点	出題形式	正答率 [%]			解答割合 [%]		
			読解及び読後	思考力、判断力、表現力等	読むこと			学校	■ (公立)	■ (私立)	学校	■ (公立)	■ (私立)
1-1	未行りのときと認識していた【カード①】と【カード②】の下絵等の図解として適切なものを選択する	図解と部楽など情報と情報との関係について理解しているかどうかをみる	(2) 情報の使い方に關する事項	A 話すこと・聞くこと	読解・読後	選択式	52.4	64.4	64.9	0.0	1.3	1.8	
1-2	【川村さんの文章】の成程に学校の未行りの問題が解決方法を書く	題意やシラフなどを用いて、自分の考えが伝わるように書き表し方を工夫することができているかどうかをみる	(3) 要旨の言語文化に關する事項	B 書くこと	思考・判断・表現	短答式	23.8	22.9	25.4	0.0	10.2	7.6	

文科省から提供される結果データについて

03 問題別（解答類型）調査結果

(R5：小学校サンプル)

令和5年度全国学力・学習状況調査 小学校調査
問題別（解答類型）調査結果 [国語]
B150210002500小学校-児童

・以下の集計値は、4月18日に実施した調査の結果を集計した値である。
※ただし、4月18日に調査を実施していない学校については、4月19日以降4月28日までに実施した調査の結果を集計した値とする。

	児童数
B150210002500小学校	21

※太字かつ下線付きの箇所の類型が、正答を表す。

1段目：学校の児童数の割合(%) 2段目：都道府県(公立)の児童数の割合(%)
3段目：全国(公立)の児童数の割合(%)

問題番号	問題の概要	解答類型									
		1	2	3	4	5	6	7	8	99	無解答
1-	米作りのときに記録していた【カード㊸】と【カード㊹】の下線部の関係として適切なものを選択する	23.8	52.4	0.0	23.8					0.0	0.0
		13.0	64.4	7.2	14.1					0.0	1.3
		12.5	64.9	8.9	13.8					0.0	1.8
1	1 と解答しているもの										
2	㊸ と解答しているもの										
3	3 と解答しているもの										
4	4 と解答しているもの										
99	上記以外の解答										
0	無解答										

設問別に各解答類型への反応率をまとめている。

解答類型とは？



児童の解答を類型化してナンバリングしたもの

反応率とは？



各類型の解答をした割合
(正答か誤答かによらない)



どのような誤答が多かったかをつかむことができる。

文科省から提供される結果データについて

04 回答結果集計（児童質問紙〈表〉）

（R5：小学校サンプル）

令和5年度全国学力・学習状況調査	小学校調査
回答結果集計 【児童質問紙】	
B150210002500小学校－児童	

※1：質問番号（1）～（59）は、次の期間に実施した調査の結果を集計した値である。
紙冊子で実施： 4月18日以降4月28日まで
オンライン方式で実施： 4月10日以降5月16日まで
※2：質問番号（国1）と（国2）、（算1）と（算2）は、それぞれ国語、算数の調査を4月18日以降4月28日までに実施した調査の結果を集計した値である。
※3：①～③の表の「児童数」は、この集計の対象となった児童数である。

	Ⓢ質問番号（1）～（59）	Ⓢ質問番号（国1）（国2）	Ⓢ質問番号（算1）（算2）
	児童数	児童数	児童数
B150210002500小学校	21	21	16

※【その他】とは、『選択肢以外の回答や複数回答されたもの』である。

1段目：学校の児童数 2段目：学校の児童数の割合(%)
3段目：都道府県(公立)の児童数の割合(%) 4段目：全国(公立)の児童数の割合(%)

質問番号	質問事項	選択肢									その他	無回答
		1	2	3	4	5	6	7	8	9		
(1)	朝食を毎日食べていますか	21	0	0	0						0	0
		100.0	0.0	0.0	0.0						0.0	0.0
		85.0	9.6	4.0	1.4						0.0	0.0
		83.8	10.1	4.5	1.5						0.0	0.0
(2)	毎日、同じくらいの時刻に寝ていますか	10	9	2	0						0	0
		47.6	42.9	9.5	0.0						0.0	0.0
		40.3	43.2	13.8	2.7						0.0	0.0
		38.0	43.0	15.8	3.2						0.0	0.0
(3)	毎日、同じくらいの時刻に起きていますか	12	8	1	0						0	0
		57.1	38.1	4.8	0.0						0.0	0.0
		54.3	38.5	7.8	1.4						0.0	0.0
		55.0	35.4	8.0	1.8						0.0	0.0
(4)	自分には、よいところがあると思いますか	11	10	0	0						0	0
		52.4	47.6	0.0	0.0						0.0	0.0
		38.4	42.7	12.5	6.4						0.0	0.0
		42.5	40.9	11.5	5.1						0.0	0.0
(5)	先生は、あなたのよいところを認めてくれていると思いますか	14	6	1	0						0	0
		66.7	28.8	4.8	0.0						0.0	0.0

児童質問紙への回答状況について一覧表にまとめられている。
また、県や全国の回答状況と比較することもできる。

文科省から提供される結果データについて

05 回答結果集計（児童質問紙<グラフ>）

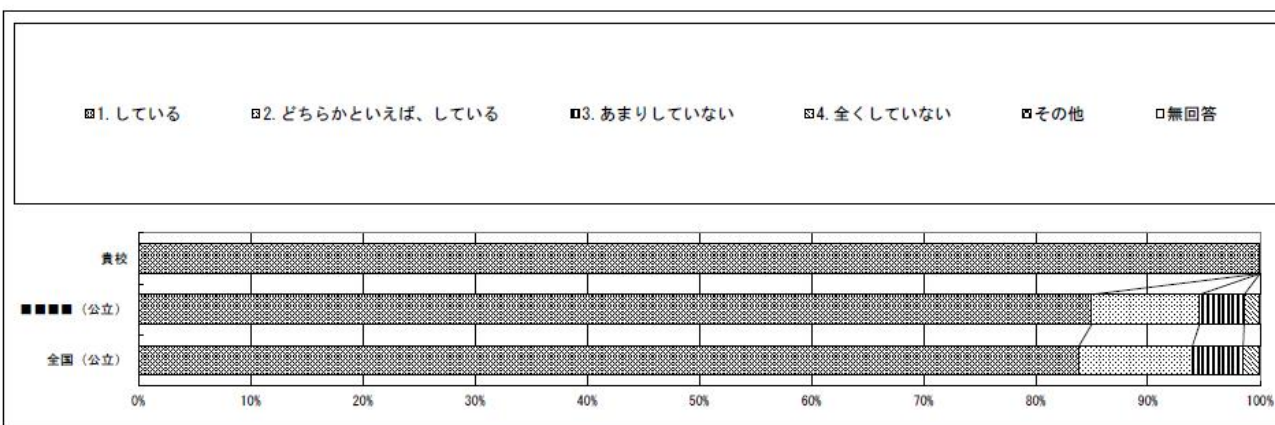
（R5：小学校サンプル）

令和5年度全国学力・学習状況調査
回答結果集計 [児童質問紙]
B150210002500 小学校一児童 小学校調査

※1：質問番号（1）～（59）は、次の期間に実施した調査の結果を集計した値である。
 紙冊子で実施： 4月18日以降4月28日まで
 オンライン方式で実施： 4月10日以降5月16日まで
 ※2：質問番号（国1）と（国2）、（算1）と（算2）は、それぞれ国語、算数の調査を4月18日以降4月28日までに実施した調査の結果を集計した値である。
 ※3：①～③の表の「児童数」は、この集計の対象となった児童数である。

	①質問番号（1）～（59）	②質問番号（国1）（国2）	③質問番号（算1）（算2）
	児童数	児童数	児童数
B150210002500 小学校	21	21	16

質問番号	質問事項											
	1	2	3	4	5	6	7	8	9	その他	無回答	
(1)	朝食を毎日食べていますか											
選択肢												
貴校	100.0	0.0	0.0	0.0						0.0	0.0	
■■■■ (公立)	85.0	9.6	4.0	1.4						0.0	0.0	
全国 (公立)	83.8	10.1	4.5	1.5						0.0	0.0	



児童質問紙への回答状況についてグラフにまとめられている。
 また、県や全国の回答状況と比較することもできる。

文科省から提供される結果データについて

06 解答・回答状況（児童）

（R5：小学校サンプル）

令和5年度全国学力・学習状況調査

解答状況 [国語]

B150210002500小学校 第6学年 1組

・以下の集計値は、4月18日に実施した調査の結果を集計した値である。
 ※ただし、4月18日に調査を実施していない学校については、4月19日以降4月28日までに実施した調査の結果を集計した値とする。

	児童数	平均正答数	学習指導要領の内容別 平均正答率(%)						評価の観点別 平均正答率(%)			問題形式別 平均正答率(%)		
			知識及び技能			思考力、判断力、表現力等			観点① 観点② 観点③			選択式 短答式 記述式		
			内容(1)	内容(2)	内容(3)	内容A	内容B	内容C	観点①	観点②	観点③	選択式	短答式	記述式
1組	21	10.6 / 14	85.7	57.1		87.3	23.8	77.8	77.6	74.1		79.4	81.0	61.9
貴校	21	10.6 / 14	85.7	57.1		87.3	23.8	77.8	77.6	74.1		79.4	81.0	61.9
■■■■ (公立)	16,635	9.3 / 14	71.6	62.1		72.2	22.9	68.2	68.9	63.4		73.2	62.1	47.8
全国 (公立)	935,548	9.4 / 14	72.1	63.1		73.3	25.4	70.2	69.6	65.1		74.0	63.8	49.9

【内容】

内容(1) 言葉の特徴や使い
 内容(2) 情報の扱い方に
 内容(3) 我が国の言語文化に関する事項
 内容A 話すこと・聞くこと
 内容B 書くこと
 内容C 読むこと

「教科に関する調査」への解答状況、及び「児童質問紙」への回答状況について、児童生徒ごとに表にまとめられている。

観点③：主体的に学習に取り組む態度

	問題番号																							
	1一		1二		1三(1)ア		1三(1)ウ		1三(2)イ		1四		2一		2二		2三		2四		3一(1)		3一(2)	
	正答率	無解答率	正答率	無解答率	正答率	無解答率	正答率	無解答率	正答率	無解答率	正答率	無解答率	正答率	無解答率	正答率	無解答率	正答率	無解答率	正答率	無解答率	正答率	無解答率	正答率	無解答率
1組	52.4	0.0	23.8	0.0	76.2	0.0	85.7	0.0	100.0	0.0	85.7	0.0	95.2	0.0	66.7	0.0	61.9	0.0	71.4	0.0	85.7	0.0	85.7	0.0
貴校	52.4	0.0	23.8	0.0	76.2	0.0	85.7	0.0	100.0	0.0	85.7	0.0	95.2	0.0	66.7	0.0	61.9	0.0	71.4	0.0	85.7	0.0	85.7	0.0
■■■■ (公立)	64.4	1.3	22.9	10.2	51.5	7.5	72.6	8.8	94.2	0.8	80.3	1.7	89.1	0.6	65.7	0.9	59.8	1.0	49.7	9.9	72.5	2.5	73.5	2.7
全国 (公立)	64.9	1.8	25.4	7.6	53.8	5.5	73.8	7.0	93.0	1.0	80.1	1.9	90.3	1.2	67.8	1.4	61.3	1.6	52.7	8.6	74.0	3.7	74.3	4.1

・以下の児童個別のデータは、全ての児童の調査結果である。
 ※付記欄【*】：4月19日以降4月28日までに実施した児童を表す。【未】：当該調査を実施していない児童を表す。
 ※解答類型の内容については、「別添：令和5年度【小学校】解答類型.pdf」を参照。

「〇」…1

学年	組	個人番号	付記欄	正答数	問題番号																							
					1一		1二		1三(1)ア		1三(1)ウ		1三(2)イ		1四		2一		2二		2三		2四		3一(1)		3一(2)	
					正誤	解答類型	正誤	解答類型	正誤	解答類型	正誤	解答類型	正誤	解答類型	正誤	解答類型	正誤	解答類型	正誤	解答類型	正誤	解答類型	正誤	解答類型	正誤	解答類型	正誤	解答類型
6	1	9012785		10	○	2	×	8	×	99	○	1	○	2	○	3	○	1	○	3	○	4	○	1	×	2	○	2
6	1	9012786		12	○	2	×	4	○	1	○	1	○	2	○	3	○	1	○	3	○	4	○	1	○	3	×	3

文科省から提供される結果データについて

06 解答・回答状況（児童）

（R5：小学校サンプル）

令和5年度全国学力・学習状況調査

回答状況 【児童質問紙】

B150210002500小学校 第6学年 1組

- 以下の集計値は、次の期間に実施した調査の結果を集計した値である。
紙冊子で実施： 4月18日以降4月28日まで
オンライン方式で実施： 4月10日以降5月16日まで

「教科に関する調査」への解答状況、及び「児童質問紙」への回答状況について、児童生徒ごとに表にまとめられている。

1組	質問番号（回答された選択肢の人数）																			
	(1)	(2)	(3)	(4)	(5)	(6)	(7)	(8)	(9)	(10)	(11)	(12)	(13)	(14)	(15)	(16)	(17)	(18)	(19)	(20)
選択肢1	21	10	12	11	14	14	16	7	18	6	15	14	6	10	9	6	1	0	18	1
選択肢2	0	9	8	10	6	7	2	11	2	10	5	6	10	10	11	9	2	1	1	2
選択肢3	0	2	1	0	1	0	1	3	1	4	0	1	5	1	1	5	12	3	2	3
選択肢4	0	0	0	0	0	0	2	0	0	1	1	0	0	0	0	1	5	9	0	8
選択肢5																	1	7	0	4
選択肢6																	0	1		3
選択肢7																				
選択肢8																				
選択肢9																				
その他	0	0	0	0	0	0	0	0	0	0	0	0	0	0	0	0	0	0	0	0
無回答	0	0	0	0	0	0	0	0	0	0	0	0	0	0	0	0	0	0	0	0

- 以下の児童個別のデータは、全ての児童の調査結果である。
- ※付記欄【未】：当該調査を実施していない児童を表す。
- ※回答選択肢番号【99】：選択肢以外の回答、複数回答されたものを表す。 【0】：無回答を表す。

学年	組	個人番号	付記欄	質問番号（回答された選択肢の番号）																			
				(1)	(2)	(3)	(4)	(5)	(6)	(7)	(8)	(9)	(10)	(11)	(12)	(13)	(14)	(15)	(16)	(17)	(18)	(19)	(20)
6	1	9012785		1	2	1	2	2	2	3	3	1	3	2	2	3	2	3	3	3	5	1	5

文科省から提供される結果データについて

07 回答状況（学校質問紙）

（R5：小学校サンプル）

令和5年度全国学力・学習状況調査

回答状況 [学校質問紙]

B150210002500 小学校

・以下の集計値は、4月18日に教科に関する調査（国語、算数）を一つ以上実施した全国（公立）及び都道府県（公立）の学校の結果を値、並びに貴校の回答内容である。

※【その他】とは、『選択肢以外の回答や複数回答されたもの』である。

※質問番号（3）～（5）、（7）の選択肢の内容については、「学校質問紙 補足資料」を参照。

※表域の太字かつ下線付きの選択肢は、貴校回答を示す。

1段目：都道府県(公立)の学校数

2段目：都道府県(公立)の学校数の割合

(%)

3段目：全国(公立)の学校数の割合(%)

学校質問紙への回答状況について一覧表にまとめられている。また、県や全国の回答状況と比較することもできる。

質問番号	質問事項	貴校回答	選択肢										その他無回答
			1	2	3	4	5	6	7	8	9	10	
(1)	調査対象日現在の学校の全学年の児童数	3	33	49	85	118	52	16					0
			9.3	13.9	24.1	33.4	14.7	4.5					0.0
			12.0	11.5	23.0	30.7	18.5	4.2					0.1
(2)	調査対象日現在の第6学年の児童数（特別支援学級の児童数は除く）	3	45	46	41	38	113	51	15	4	0		0
			12.7	13.0	11.6	10.8	32.0	14.4	4.2	1.1	0.0		0.0
			13.8	12.3	10.0	8.7	30.7	17.3	5.7	1.2	0.3		0.0
(3)	調査対象日現在の学校の全学年の学級数（特別支援学級は除く）	6	31	158	105	39	16	3	1				0
			8.8	44.8	29.7	11.0	4.5	0.8	0.3				0.0
			11.7	37.1	28.8	14.9	4.7	1.5	1.2				0.1
(4)	調査対象日現在の第6学年の学級数（特別支援学級は除く）	1	160	118	52	17	3	1	0	0	2		0
			45.3	33.4	14.7	4.8	0.8	0.3	0.0	0.0	0.6		0.0
			39.8	30.5	18.2	7.0	1.6	0.4	0.1	0.1	2.1		0.1
			1	22	90	62	56	52	30	14	25		1

文科省から提供される結果データについて

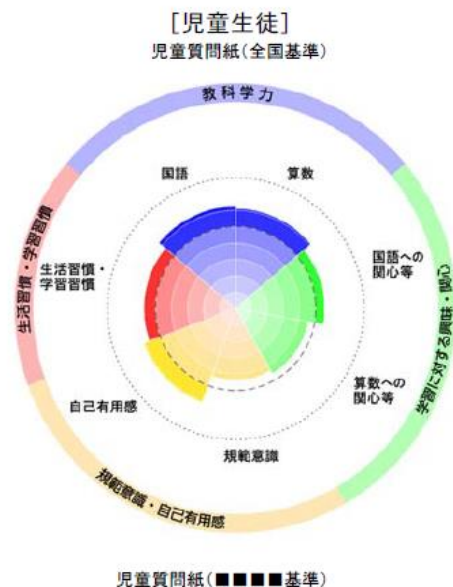
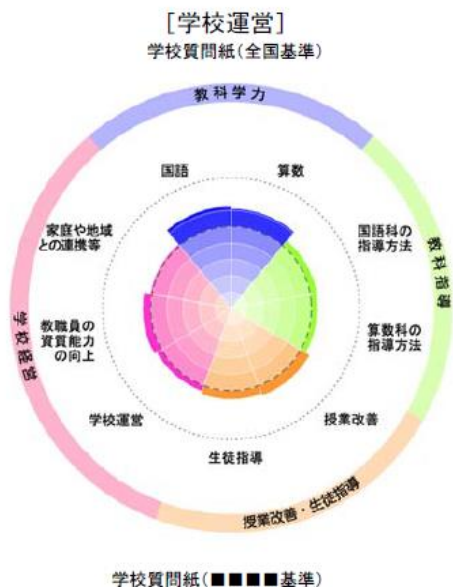
08 全国学力・学習状況調査結果チャート（学校）

（R5：小学校サンプル）

令和5年度全国学力・学習状況調査
全国学力・学習状況調査結果チャート
 B150210002500小学校

・以下の集計値／グラフは、貴校の調査の結果を集計した値である。
 ※ただし、教科学力領域については、4月18日に調査を実施した児童の結果を集計した値である。
 尚、4月18日に実施していない学校については、4月19日以降4月28日までに実施した児童の結果を集計した値とする。
 ※チャートの詳細については、別添「調査結果に関する補足説明 全国学力・学習状況調査結果チャートについて」を参照のこと。

児童数
21



質問紙調査の各質問を領域に
 対応させレーダーチャート化

学校質問紙調査の回答結果

- 「教科学力」
- 「教科指導」
- 「授業改善・生徒指導」
- 「学校経営」

児童生徒質問紙調査の回答結果

- 「教科学力」
- 「学習に対する興味・関心」
- 「規範意識・自己有用感」
- 「生活習慣・学習習慣」

文科省から提供される結果データについて

- 09 学校別解答状況整理表 (S-P表)
- 10 学級別解答状況整理表 (S-P表)

(R5：小学校サンプル)

学校別解答状況整理表 (R5)

以下のデータは、4月18日から4月28日までに実施した児童の調査結果である。ただし、学年（学級）正答率は、4月18日に実施した児童の集計結果である。

※付記欄(※)：4月19日以降4月28日までに実施した児童を指す。
※解答種類の内訳については、『別添：令和5年度【小学校】解答種類.pdf』を参照。
※色種：(1) 学年の傾向の強い科目等 (2) 学年の傾向の弱い科目等 (3) 学年の傾向の弱い科目等 (4) 学年の傾向の弱い科目等 (5) 学年の傾向の弱い科目等

学年	学級	児童数	学級															合計
			1一	1二	1三(1)ア	1三(1)イ	1三(2)イ	1四	2一	2二	2三	2四	3一(1)	3一(2)	3二	3三		
1	1	21	2	1	3	2	3	1	1	3	2	4	1	1	1	4	12	55.2
1	2	20	2	1	2	3	2	3	1	3	2	4	1	1	1	4	12	55.2
1	3	19	2	1	3	2	3	1	3	2	4	1	1	1	1	4	12	55.2
1	4	18	2	1	3	2	3	1	3	2	4	1	1	1	1	4	12	55.2
1	5	18	2	1	3	2	3	1	3	2	4	1	1	1	1	4	12	55.2
1	6	19	2	1	3	2	3	1	3	2	4	1	1	1	1	4	12	55.2
1	7	18	2	1	3	2	3	1	3	2	4	1	1	1	1	4	12	55.2
1	8	19	2	1	3	2	3	1	3	2	4	1	1	1	1	4	12	55.2
1	9	18	2	1	3	2	3	1	3	2	4	1	1	1	1	4	12	55.2
1	10	18	2	1	3	2	3	1	3	2	4	1	1	1	1	4	12	55.2
1	11	18	2	1	3	2	3	1	3	2	4	1	1	1	1	4	12	55.2
1	12	18	2	1	3	2	3	1	3	2	4	1	1	1	1	4	12	55.2
1	13	18	2	1	3	2	3	1	3	2	4	1	1	1	1	4	12	55.2
1	14	18	2	1	3	2	3	1	3	2	4	1	1	1	1	4	12	55.2
1	15	18	2	1	3	2	3	1	3	2	4	1	1	1	1	4	12	55.2
1	16	18	2	1	3	2	3	1	3	2	4	1	1	1	1	4	12	55.2
1	17	18	2	1	3	2	3	1	3	2	4	1	1	1	1	4	12	55.2
1	18	18	2	1	3	2	3	1	3	2	4	1	1	1	1	4	12	55.2
1	19	18	2	1	3	2	3	1	3	2	4	1	1	1	1	4	12	55.2
1	20	18	2	1	3	2	3	1	3	2	4	1	1	1	1	4	12	55.2
1	21	18	2	1	3	2	3	1	3	2	4	1	1	1	1	4	12	55.2

S-P (エス・ピー) 表とは、全国学力・学習状況調査の結果を、学校や学級単位で、縦と横がそれぞれ児童生徒 (S: Student) と設問 (P: Problem) の正答数の多い順に並べ替えた表の中に、S曲線 (青) とP曲線 (赤) を書き入れたものであり、これを活用することにより、平均正答率だけでは把握できない、学校や学級全体の課題の傾向や、個々の児童生徒が理解していない可能性が高い設問を見つけ出すことができる。

文科省から提供される結果データについて

11 個人票

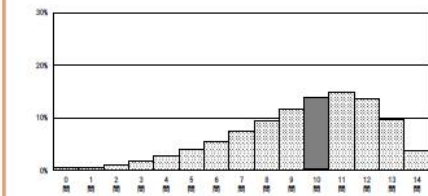
(R5：小学校サンプル)

令和5年度全国学力・学習状況調査【小学校】調査結果

学校名	個人番号	組	氏名
B150210002500小学校	90127851	1	

国語	正答数	10 / 14問
	全国の平均正答数	9.5 問

●全国の状況¹⁾(正答数ごとの児童の割合)



学習指導要領の内容	正答数	全国の平均正答数
(1) 言葉の特徴や使い方に關する事項	3 / 5問	3.6 / 5問
(2) 情報の扱い方に關する事項	2 / 2問	1.3 / 2問
(3) 我が国の言語文化に關する事項	—	—
A 話すこと・聞くこと	2 / 3問	2.2 / 3問
B 書くこと	0 / 1問	0.3 / 1問
C 読むこと	3 / 3問	2.1 / 3問

問題形式	正答数	全国の平均正答数
選択式	7 / 9問	6.7 / 9問
短答式	1 / 2問	1.3 / 2問
記述式	2 / 3問	1.5 / 3問

●出題内容
国語では、「言葉の特徴や使い方に關する事項」、「情報の扱い方に關する事項」、「話すこと・聞くこと」、「書くこと」、「読むこと」に關する内容について出題しています。

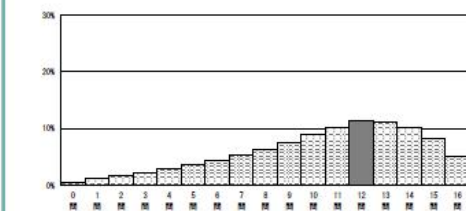
問題番号	問題の内容	結果	全国の正答率 (%)	学習者本人	学習指導要領の内容					問題形式	
					(1)	(2)	(3)	A	B		C
一	米作りのときに記録していた【カード②】と【カード③】の下線部の関係として適切なものを選ぶ	○	65.1	5・6			★				選択
二	【川村さんの文章】の空らん <small>らん</small> に学校の米作りの問題点と解決方法を書く	×	25.5	5・6					★		記述
三(1)ア	【川村さんの文章】の下線部アを、漢字を使って書き直す(いがい)	×	54.0	5・6	★						短答
三(1)ウ	【川村さんの文章】の下線部ウを、漢字を使って書き直す(走かん)	○	74.0	5・6	★						短答
三(2)イ	【川村さんの文章】の下線部イを、送り仮名に気をつけて書き直した物として適切なものを選ぶ(くらべて)	○	93.0	5・6	★						選択
四	【川村さんの文章】の特徴の説明として適切なものを選ぶ	○	80.2	5・6	★						選択

令和5年度全国学力・学習状況調査【小学校】調査結果

学校名	個人番号	組	氏名
B150210002500小学校	90127851	1	

算数	正答数	12 / 16問
	全国の平均正答数	10.5 問

●全国の状況¹⁾(正答数ごとの児童の割合)



学習指導要領の領域 ^{※1}	正答数	全国の平均正答数
A 数と計算	5 / 6問	4.2 / 6問
B 図形	3 / 4問	2.0 / 4問
C(I) 測定	—	—
C(II) 変化と関係	3 / 4問	2.9 / 4問
D データの活用	1 / 3問	2.1 / 3問

問題形式	正答数	全国の平均正答数
選択式	5 / 5問	3.0 / 5問
短答式	5 / 7問	5.3 / 7問
記述式	2 / 4問	2.2 / 4問

●出題内容
算数では、「数と計算」、「図形」、「変化と関係」、「データの活用」に關する内容について出題しています。

問題番号	問題の内容	結果	全国の正答率 (%)	学習者本人	学習指導要領の領域 ^{※3}					問題形式
					A	B	C(I)	C(II)	D	
(1)	5脚の椅子を重ねたときの高さを求める	○	93.7	4				★		短答
(2)	椅子の数が2倍になっても、高さは2倍になっていないことについて、表の数を使って書く	×	89.8	5				★		短答
(3)	椅子4脚の重さが7kgであることを基に、48脚の重さの求め方と答えを書く	○	61.1	5				★		記述
(4)	全部の椅子の数を求めるために、50×40を計算する	○	81.6	3	★					短答
(1)	テープを2本の直線で切ってきた四角形の名前と、その四角形の特徴を選ぶ	○	60.6	4		★				選択

全国学力・学習状況調査の活用に係る動画

調査結果データの見方について！ 全般編



千葉県総合教育センター